



Fördermöglichkeiten für Unternehmen & Eigentümer*innen von Gewerbeflächen

Auswahl



Erläuterung

Die Anforderungen an Unternehmen und Gewerbeflächen verändern sich: Nachhaltigkeit, Energieeffizienz und die Attraktivität als Standort gewinnen immer mehr an Bedeutung. Gleichzeitig erfordern Klimaschutz, Digitalisierung und der Umgang mit begrenzten Ressourcen innovative Lösungen und Investitionen. Die Landeshauptstadt München unterstützt diesen Wandel mit einer Vielzahl an Förderprogrammen, die speziell auf die Bedürfnisse von Unternehmen und Eigentümer*innen von Gewerbeflächen zugeschnitten sind.

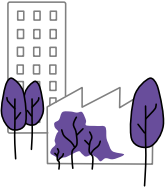
Diese Broschüre gibt Ihnen einen Überblick über ausgewählte städtische Fördermöglichkeiten sowie ergänzend ausgewählte Förderprogramme des Bundes sowie des Freistaats. Sortiert sind diese Programme nach Themenfeldern.

Nutzen Sie die Chance, mit Unterstützung der Stadt München Ihre Vorhaben umzusetzen und so nicht nur Ihre Wettbewerbsfähigkeit zu stärken, sondern auch aktiv zur nachhaltigen Stadtentwicklung beizutragen.

Themenfelder

1. Begrünung & Nachhaltigkeit
2. Mobilität & Bauen
3. Innovation, Beratung und Fortbildung
4. Gründung & Jungunternehmen
5. Kultur- & Kreativwirtschaft

1. Begrünung & Nachhaltigkeit



Einfach QR-Code scannen oder anklicken



ÖKOPROFIT München

ÖKOPROFIT ist das Umweltberatungs- und Klimaschutzprogramm für Münchner Betriebe. Seit 1998 unterstützen wir Unternehmen dabei, ihre Umweltbilanz zu verbessern und nachhaltige Klimaschutzmaßnahmen umzusetzen. Das Programm startet in regelmäßigen Abständen und bietet vier Module, die individuell auf die Ausgangssituation und Bedürfnisse der teilnehmenden Betriebe abgestimmt sind. Zu den Zielen gehören die Reduzierung von Energie- und Ressourcenkosten, die Verbesserung der Energieeffizienz sowie die Minimierung von Emissionen. Betriebe erhalten praxisorientierte Beratung und konkrete Handlungsempfehlungen, um ihre betrieblichen Abläufe umweltfreundlicher und zukunftsfähiger zu gestalten.



Engagement für eine nachhaltige Stadt

Das Referat für Klima- und Umweltschutz fördert Projekte und Initiativen in den Bereichen Nachhaltigkeit, Ressourcen-, Klima-, Umwelt- und Artenschutz.



Grenzbäume

Wenn neue Bäume an der gemeinsamen Grenze von Grundstücken gepflanzt werden, kann ein Zuschuss beantragt werden. Diese Grenzbauminitiative richtet sich u.a. an Gartenbesitzer*innen und Gewerbebetriebe. Die Baumschutzbehörde bezuschusst einen Baum zu 90 %, höchstens 750 €.



Münchenklima

Das Beratungsprogramm „münchenklima“ ist ein Einstiegsprogramm in den betrieblichen Klimaschutz für kleine und mittlere Unternehmen. Unternehmen werden dabei bei der Erstellung einer ersten Klimabilanz unterstützt. Diese bildet die Emissionen von Strom-, Heizenergie-, Kraftstoff- und Wasserverbräuche ab. Diese Klimabilanz ermöglicht es, Betrieben die Energieeffizienz zu steigern, Verbesserungspotentiale im Betrieb aufzudecken, sowie mögliche Maßnahmen abzuleiten.



Begrünung

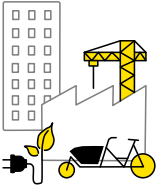
Für Entsiegelung, für Begrünung von Dächern und Fassaden sowie für eine naturnahe Begrünung von Firmengeländen gewährt die Landeshauptstadt München den Eigentümer*innen Zuschüsse.



Biodiversitätsbausteine

Das Referat für Klima- und Umweltschutz unterstützt die Umsetzung von Biodiversitätsbausteinen (z.B. Wildblumenwiesen, heimische und artenreiche Strauchpflanzungen, Nistmöglichkeiten, Lebensraumbausteine und strukturreiche und ökologisch wertvolle Bewohner*innengärten) finanziell. Das Förderprogramm wird von der städtischen Biodiversitätsberatung betreut.

2. Mobilität & Bauen



Klimaneutrale Antriebe

In diesem Förderprogramm werden Lastenräder, Fahrradanhänger, Elektrofahrzeuge, Ladeinfrastruktur und Beratungsleistungen gefördert.



Betriebliches Mobilitätsmanagement

Mit dem betrieblichen Mobilitätsmanagement werden Verkehrsabläufe optimiert und der Ressourcenverbrauch und die Betriebskosten werden gesenkt. Die Stadt München unterstützt Betriebe bei der Einführung und Etablierung eines Betrieblichen Mobilitätsmanagements (BMM). Die Beratung ist kostenlos und wird von einem externen Beratungsunternehmen durchgeführt.



Bundesförderung für effiziente Gebäude

Gefördert werden Einzelmaßnahmen an Bestandsgebäuden, die den technischen Mindestanforderungen der Förderrichtlinie entsprechen und zur Verbesserung der Energieeffizienz sowie zur Reduzierung von Treibhausgasemissionen beitragen. Ziel ist es, den Anteil erneuerbarer Wärme und Kälte im Gebäudesektor zu erhöhen.



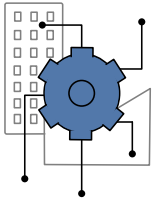
Förderung für Ladeinfrastruktur für Elektrofahrzeuge

Wenn Sie eine Ladestation für Elektrofahrzeuge oder eine elektrische Vorrüstung errichten, können Sie eine Förderung beantragen.



Klimaneutrale Gebäude

Das Förderprogramm „Klimaneutrale Gebäude“ (FKG) der Landeshauptstadt München unterstützt bauliche und energietechnische Maßnahmen zur Reduzierung von Treibhausgasen. Ziel ist es, die Energieeffizienz zu steigern, den CO₂-Ausstoß zu verringern und klimafreundliche Gebäude zu fördern.



3. Innovation, Beratung & Fortbildung



Förderung von Unternehmensberatungen für KMU

Im Programm „Förderung von Unternehmensberatungen für KMU“ können am Markt bestehende kleine und mittlere Unternehmen (KMU) einen Zuschuss zu den Kosten einer Unternehmensberatung erhalten, der es ihnen erleichtern soll, externen Rat in Anspruch zu nehmen, um ihr Unternehmerpotential und ihre Handlungskompetenzen zu vertiefen. Gefördert werden Unternehmen im Haupterwerb und im Nebenerwerb sowie Unternehmensübernahmen.



Innovationsgutschein Bayern

Das Bayerische Staatsministerium für Wirtschaft, Landesentwicklung und Energie unterstützt die Zusammenarbeit von kleinen Unternehmen bzw. Handwerksbetrieben mit Sitz in Bayern und externen Forschungs- und Entwicklungseinrichtungen durch die Vergabe von Innovationsgutscheinen. Dabei handelt es sich um finanzielle Unterstützungen.



Go International

"Go International" unterstützt Unternehmen bei der Markterschließung neuer Zielländer. Maßnahmen zur Markterschließung werden mit bis zu 30.000 Euro pro Zielland gefördert, im Großraum München mit bis zu 20.000 Euro. Die Förderung ist auf maximal zwei neue Zielländer begrenzt. Unternehmen können aus sieben verschiedenen Fördermöglichkeiten ein individuelles Maßnahmenpaket zusammenstellen. Unter "Maßnahmen" versteht man konkrete Aktivitäten, die ergriffen werden, um das Ziel der Markterschließung zu erreichen. Dazu gehören beispielsweise die erstmalige Teilnahme an internationalen Messen und Ausstellungen. Auch Personalschulungen, die Mitarbeiter auf die Anforderungen des neuen Marktes vorbereiten, zählen zu den geförderten Maßnahmen.



Fortbildung: Aus der Praxis für die Praxis

Die kostenfreie Fortbildungsreihe „Aus der Praxis für die Praxis“ bietet maßgeschneiderte Beratung und Unternehmensschulungen speziell für Unternehmer*innen mit Migrationshintergrund.



BayTOU

Das bayerische Förderprogramm BayTOU unterstützt technologieorientierte Unternehmensgründungen sowie junge Unternehmen bei der Entwicklung neuer Produkte, Verfahren und technischer Dienstleistungen.



MBQ. Arbeits- und Fachkräftegewinnung

Das Münchner Beschäftigungs- und Qualifizierungsprogramm (MBQ) ist das Arbeitsmarktprogramm der Stadt München. Es besteht aus vier Förderbereichen: Abbau von Langzeitarbeitslosigkeit, Berufliche Gleichstellung, Unterstützung beim Übergang von Schule und Studium in die Arbeitswelt, Kompetenzentwicklung in Unternehmen und Branchen. Die knapp 100 Förderprojekte bieten über die Bereiche verteilt Beratungen, Ausbildungen, Beschäftigungs- und Qualifizierungsmöglichkeiten an.



Digitalbonus Bayern

Mit dem Förderprogramm Digitalbonus unterstützt der Freistaat Bayern kleine Unternehmen der gewerblichen Wirtschaft dabei, sich für die Herausforderungen der digitalen Welt zu rüsten. Der Digitalbonus ermöglicht es ihnen, Produkte, Prozesse und Dienstleistungen zu digitalisieren sowie die IT-Sicherheit zu verbessern. Bis Dezember 2027 können kleine Unternehmen wieder Anträge stellen – dafür wird monatlich ein Kontingent freigegeben.



Beratung für Arbeitgeber-Fachkräfte mit Behinderung

Seit 2022 gibt es in Bayern die Einheitlichen Ansprechstellen für Arbeitgeber (EAA). Sie beraten Arbeitgeber*innen zur beruflichen Inklusion von Menschen mit Behinderung.



4. Gründung & Jungunternehmen



Crowdfunding Kampagne

Das städtischen Förderprogramm bietet 50 Prozent Zuschuss (max. 3.000 Euro) für alle Kreativleistungen rund um eine Crowdfunding-Kampagne von Gründer*innen und Jungunternehmen aus München. Gefördert werden u.a. Video, Logo, Texte, PR-Unterstützung.



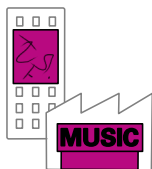
Munich Impact Incubator

Mit dem Munich Impact Incubator bietet munich business einen Startup-Inkubator zur Förderung von wirkungsorientiertem Unternehmenswachstum und Social Innovation in München. Erfolgreiche Bewerber*innen erhalten bei erfolgreicher Bewerbung für das Programm Coachings, Co-Working-Arbeitsplätze sowie Preisgelder.



Guide

„Guide“ ist die städtische Anlaufstelle für Gründerinnen und gründungsinteressierte Frauen. Die Servicestelle wird durch das Münchner Beschäftigungs- und Qualifizierungsprogramm (MBQ) gefördert. Frauen erhalten hier kompetente Beratung für eine erfolgreiche Gründung und werden motiviert, in die Selbstständigkeit einzusteigen oder zurückzukehren.



5. Kultur- & Kreativschaffende



Fonds für innovative kulturelle Zwischennutzungen

Mit dem Fonds sollen Räume für innovative Zwischennutzungsprojekte mit einer Laufzeit von 3 bis 36 Monaten fit gemacht werden. Künstler*innen, Kulturschaffende ohne Gewinnabsicht sowie Akteur*innen aus dem Bereich der Kultur- und Kreativwirtschaft können sich bewerben. Die Fördersumme beträgt maximal € 25.000 pro Zwischennutzungsprojekt.



PLATFORM-Räume für Kreative

Das Projekt "PLATFORM-Räume für Kreative" unterstützt Kulturschaffende in München durch gezielte Förderung und Vernetzung. Das Projekt wird vom Münchner Beschäftigungs- und Qualifizierungsprogramm (MBQ) gefördert. Teil des Angebots sind: einjährige Volontariate, das Erschließen potenzieller Beschäftigungsfelder für Kulturschaffende, Praktika und Weiterbildungsveranstaltungen rund um die Kunst- und Kreativwirtschaft.

Hier finden Sie weitere Fördermöglichkeiten

IHK Übersicht zu Fördermöglichkeiten und Beratung

<https://www.ihk-muenchen.de/de/Service/finanzierung-und-foederung/>

HWK-Förderung von Innovation

<https://www.hwk-muenchen.de/artikel/foerderprogramme-nutzen-74,4621,8329.html>

HWK-Förderung und Messen

<https://www.hwk-muenchen.de/artikel/foerderung-und-messen-74,3956,7307.html>

Förderungen STMWI Bayern

<https://www.stmwi.bayern.de/foerderungen/?tx>

Förderdatenbank

https://www.foerderdatenbank.de/FDB/DE/Home/home.htmlsolr%5Bfilter%5D%5B0%5D=fundingEntitled%3AUnternehmen&tx_solr%5Bsort%5D=title+asc

Impressum

Herausgeberin

Landeshauptstadt München
Referat für Arbeit & Wirtschaft
Wirtschaftsförderung München
Herzog Wilhelm Straße 15
80331 München

Redaktion

STUDIO | STADT | REGION
Architektur & Stadtentwicklung Förster
Kurz Architekten & Stadtplaner Partnerschaft mbB
Dom-Pedro-Straße 7
80637 München